

**Трухан Татьяна Валерьевна,**

магистрант, Институт психологии, Уральский государственный педагогический университет; 620091, Россия, г. Екатеринбург, пр-т Космонавтов, 26; e-mail: smail\_1082@mail.ru

**Кружкова Ольга Владимировна,**

кандидат психологических наук, доцент, заведующий лабораторией перспективных социосредовых исследований, Уральский государственный педагогический университет; 620091, Россия, г. Екатеринбург, пр-т Космонавтов, 26; e-mail: galiati@yandex.ru

**Жданова Наталья Евгеньевна,**

кандидат педагогических наук, доцент кафедры психологии образования и профессионального развития, Российский государственный профессионально-педагогический университет; 620012, Россия, г. Екатеринбург, ул. Машиностроителей, 11; e-mail: zne1976@gmail.com

**Косарева Анжелла Юрьевна,**

преподаватель кафедры антикризисного управления и оценочной деятельности, Уральский государственный горный университет; 620144, Россия, г. Екатеринбург, ул. Куйбышева, 30; e-mail: kosareva2015@mail.ru

## **СТРЕСС-ФАКТОРЫ ГОРОДСКОЙ СРЕДЫ КАК СРЕДОВЫЕ ДЕТЕРМИНАНТЫ ДЕВИАНТНОГО ПОВЕДЕНИЯ МОЛОДЕЖИ**

**КЛЮЧЕВЫЕ СЛОВА:** стрессы; стресс-факторы; стрессоустойчивость; городская среда; молодежь; девиантное поведение; саморегуляция личности; эмоциональные состояния

**АННОТАЦИЯ.** Статья посвящена исследованию взаимосвязи стресс-факторов городской среды с различными формами девиантного поведения у молодежи, дополнительно учитывая их уровень саморегуляции. В современном российском обществе, с его неопределенностью и непредсказуемостью, происходит существенная стрессовая нагрузка на различные категории населения, в том числе на молодежь. Многообразная и многоконтактная современная городская среда, с одной стороны, предоставляет ряд возможностей для самореализации молодежи, комфортного проживания, получения ярких впечатлений, активной коммуникации с другими людьми, с другой стороны, наполнена различными стресс-факторами, влияние которых чаще носит негативный характер как для физического, так и психологического здоровья городских жителей. Некоторые из стресс-факторов настолько «срастаются» с восприятием городской среды, что становятся привычными элементами городской жизни, а это, в свою очередь, приводит к тому, что городские жители перестают замечать их негативное влияние. Целью настоящего исследования стали изучение и выявление основных стресс-факторов городской среды, способствующих возникновению и развитию различных форм девиаций среди молодежи, с учетом уровня саморегуляции молодых людей.

Исследование было проведено с помощью механизма Google Форм. В исследовании приняли участие 286 человек, студенты Уральского федерального университета им. первого Президента России Б. Н. Ельцина, Уральского государственного педагогического университета, Уральского государственного медицинского университета в возрасте от 18 до 25 лет включительно. Для сбора данных использовались авторские анкеты для оценки субъективной значимости стресс-факторов городской среды и стандартизированные психодиагностические методики: опросник «Стиль саморегуляции поведения – ССПМ 2020» (В. И. Моросанова), опросник «Самооценка склонности к экстремально-рискованному поведению» (М. Цуккерман), тест «Склонность к девиантному поведению» (Э. В. Леус) и тест «Склонность к зависимому поведению» (В. Д. Менделевич). Полученные в ходе исследования данные были обработаны методами описательной статистики и регрессионного анализа.

В результате проведенного исследования были выявлены наиболее и наименее значимые группы стресс-факторов реального и виртуального городов в представлении молодежи; выстроены статистически значимые модели, демонстрирующие роль субъективной оценки стресс-факторов городской среды с учетом саморегуляции человека в изменчивости показателей девиантных форм поведения.

**БЛАГОДАРНОСТИ:** работа выполнена при финансовой поддержке РФФИ (проект № 20-013-00830, по теме «Реальное и виртуальное пространство мегаполиса: стресс и девиации поведения городской молодежи»).

**ДЛЯ ЦИТИРОВАНИЯ:** Трухан, Т. В. Стресс-факторы городской среды как средовые детерминанты девиантного поведения молодежи / Т. В. Трухан, О. В. Кружкова, Н. Е. Жданова, А. Ю. Косарева. – Текст : непосредственный // Педагогическое образование в России. – 2023. – № 4. – С. 150–160.

**Trukhan Tatyana Valerievna,**

Master's Degree Student, Institute of Psychology, Ural State Pedagogical University, Ekaterinburg, Russia

**Kruzhkova Olga Vladimirovna,**

Candidate of Psychology, Associate Professor, Head of the Laboratory of Advanced Socio-Environmental Research, Ural State Pedagogical University, Ekaterinburg, Russia

**Zhdanova Natalya Evgenievna,**

Candidate of Pedagogy, Associate Professor of Department of Psychology of Education and Professional Development, Russian State Vocational Pedagogical University, Ekaterinburg, Russia

**Kosareva Anzhella Yurievna,**

Lecturer of Department of Anti-Crisis Management and Evaluation Activities, Ural State Mining University, Ekaterinburg, Russia

## **STRESS FACTORS OF THE URBAN ENVIRONMENT AS ENVIRONMENTAL DETERMINANTS OF YOUTH DEVIANT BEHAVIOR**

**KEYWORDS:** stress; stress factors; stress resistance; urban environment; the youth; deviant behavior; self-regulation of the personality; emotional states

**ABSTRACT.** The article is devoted to research of interrelation of stress-factors of the urban environment with various forms of deviant behavior of young people taking into account their level of self-regulation. In modern Russian society with its uncertainty and unpredictability there is a significant stress load on various categories of the population including young people. The diverse and multi-contact modern urban environment on the one hand provides a number of opportunities for self-actualization of young people, comfortable living, getting vivid impressions, active communication with other people, on the other hand is filled with various stress-factors, the influence of which is often negative for both physical and psychological health of urban residents. Some of the stress-factors become so “fused” with perception of the urban environment that they become habitual elements of urban life, and this in turn leads to the fact that urban residents stop noticing their negative influence. The purpose of the present research was to study and identify the main stressors of the urban environment, contributing to the emergence and development of various forms of deviations among young people, taking into account the level of self-regulation of young people.

The research was conducted with the help of Google Forms mechanism. The study involved 286 participants, students of the Ural Federal University named after the First President of Russia B. N. Yeltsin, Ural State Pedagogical University, Ural State Medical University, aged 18 to 25 years old, inclusive. To collect data we used author’s questionnaires to assess subjective significance of stress-factors of urban environment and standardized psychodiagnostic methods: questionnaire “Behavioral Self-regulation Style – SIQS 2020” (V. I. Morosanova), questionnaire “Self-assessment of propensity to extreme and risky behavior” (M. Zuckerman), test “Propensity to deviant behavior” (E. V. Leus) and test “Propensity to addictive behavior” (V. D. Mendelevich). The data obtained during the study were processed by methods of descriptive statistics and regression analysis.

As a result of the conducted research groups of stress factors of real and virtual cities were revealed most and least significant in the youth opinion; statistically significant models showing a role of subjective estimation of stress-factors of the urban environment taking into account self-regulation of the person in changeability of deviant behavioral patterns were constructed.

**ACKNOWLEDGMENTS:** the authors were supported by the Russian Foundation for Basic Research (project No. 20-013-00830, “Real and virtual space of the megapolis: stress and deviant behavior of urban youth”).

**FOR CITATION:** Trukhan, T. V., Kruzhkova, O. V., Zhdanova, N. E., Kosareva, A. Yu. (2023). Stress Factors of the Urban Environment as Environmental Determinants of Youth Deviant Behavior. In *Pedagogical Education in Russia*. No. 4, pp. 150–160.

**Введение.** В настоящее время российское общество переживает трансформационные процессы, которые отражаются в первую очередь на развитии культуры и духовно-нравственном самоопределении общества. Ценностно-нормативная неоднозначность, характерная для современного российского общества, актуализирует вопрос исследования девиантного поведения молодежи в современной городской среде.

Молодежь является самой уязвимой социальной группой общества. Для молодых людей на пути становления своей идентичности свойственны максимализм суждений, нетерпимость к мнению других, чрезмерная эмоциональность восприятия, завышенные ожидания со стороны общества. Система мировоззрения молодых людей находится в процессе становления, связана она с явлением аномии, под которой понимаются различные виды нарушений в ценностно-нормативной системе общества – неустойчивость и расплывчатость социальных норм, их неэффективность в ре-

гуляции поведения, «культура потребления» и т.п., вплоть до ценностно-нормативного вакуума [6]. Молодые люди стремятся к поиску путей и средств, способствующих выживанию в сложных современных городских условиях и поддержанию своего психологического здоровья.

Льюис Мамфорд писал: «Город, если посмотреть его историю, есть точка максимальной концентрации власти и культуры общества» [17, с. 3]; «Город возник из социальных потребностей человека, он умножает и их формы, и их методы выражения» [17, с. 4]. В свою очередь, С. А. Габидулина отмечает, что город – это «открытая» система, представляющая одинаковые возможности для самораскрытия, а «открытая» система города допускает возможность любого поведения [2]. В этом смысле городская среда – это результат сложной взаимосвязи между человеком и окружающей средой, сформированной деятельностью человека. Городская среда является неотъемлемой частью жизни современной молодежи, которая постоянно трансформируется и де-

формируется в процессе жизнедеятельности [18]. Город наполнен массой преимуществ для жизни и реализации молодежи, но параллельно содержит в себе большое количество стресс-факторов, которые испытывает молодежь. Человек может приспособиться к жизни в городе и, как правило, адаптируется, но при этом он испытывает стресс, определяемый как переживание отрицательных, дискомфортных ощущений физиологического и психологического характера при столкновении с неизвестными ему устойчивыми раздражителями, составляющими часть среды города, которые требуют от него тех или иных реакций [11]. Социальное неравенство [19], незащищенность [16], потеря контроля и недоверие [21] особенно влияют на молодых людей, поскольку они устанавливают и формируют свой особый жизненный путь, а субъективные значения событий являются детерминантами их травматической ценности [14]. Сталкиваясь со стрессорами, индивидуальные различия представителей молодежи будут влиять на выбор индивидуумами копинг-реакции, а затем влиять на негативные последствия стрессоров [23].

Во многом мышление молодых людей и стиль жизни определяются наличием своей субкультуры, которая формирует нормы, ценности и образцы поведения. Сила желания войти в привлекательную социальную группу заставляет человека идти на все, чтобы эта группа его приняла, а потом еще дальше – чтобы не отвергла [4]. В современном обществе все чаще молодые люди предпочитают путь девиантного поведения в силу своей психологической неустойчивости, а также несформированности автоматических регуляторов поведения с точки зрения общественных правил и норм [18]. Девиантное поведение всегда связано с любым несоответствием поведения, поступков и деятельности человека общепринятым в обществе или группе нормам, правилам поведения, представлениям, стереотипам, ожиданиям, установкам и ценностям [15].

В то время как некоторые молодые люди используют алкоголь, табак и/или наркотики в качестве механизма выживания, другие могут предпочесть замкнуться и дистанцироваться от внешнего мира, который они считают угрожающим [14]. Изоляцию можно назвать величайшей экологической опасностью жизни в городе – более серьезной, чем шум, загрязнение и даже толпы [8]. Изоляция наблюдается, например, когда часть молодых людей предпочитает погрузиться в онлайн-среду. Онлайн-среда – виртуальная площадка, где правила могут быть относительно размытыми, в результате молодые люди могут быть не в состоянии

справиться с некоторыми онлайн-рисками, с которыми они могут столкнуться [22]. Риски могут быть связаны с воздействием агрессивного, сексуального или других типов нежелательного контента, домогательств и травли, взлома и хищения личной информации, а также различных вирусов, спама, интернет-рекламы, онлайн-казино и т. д.

На фоне важности изучения особенностей молодежной среды в современном российском обществе и того, что исследователи в последние годы часто акцентируют внимание на городской теме, роль стресс-факторов современного города, их субъективной оценки молодыми жителями города как детерминанты девиантного поведения молодежи изучена недостаточно, что и актуализировало тему исследования.

Цель исследования – изучение стресс-факторов городской среды как возможных детерминант девиантного поведения молодежи с учетом их уровня саморегуляции.

Сформулированы следующие исследовательские вопросы:

1. Какие стресс-факторы городской среды наиболее субъективно значимы для представителей городской молодежи?

2. Какие субъективно значимые стресс-факторы городской среды могут выступать детерминантами для отдельных видов девиантного поведения среди представителей молодежи с учетом уровня их саморегуляции?

**Методы исследования.** Сбор данных для исследования носил дистанционный характер, был использован механизм Google Форм. Первоначально было опрошено 342 респондента. Однако после исключения монотонных повторяющихся ответов и респондентов, не относящихся к юношескому возрасту (младше 18 или старше 25 лет), итоговое число участников составило 286 человек. В исследовании приняли участие студенты Уральского федерального университета им. первого Президента России Б. Н. Ельцина, Уральского государственного педагогического университета, Уральского государственного медицинского университета в возрасте от 18 до 25 лет включительно. Среди респондентов 175 человек женского пола и 111 человек мужского пола. Из них параллельно учатся и работают 131 человек.

Для оценки субъективной значимости стресс-факторов городской среды были использованы анкеты стресс-факторов реального и цифрового города, разработанные И. В. Воробьевой, О. В. Кружковой, А. И. Матвеевой [1; 5; 7]. Анкета реального города предназначена для диагностики стресс-факторов, объединенных в 6 основных групп: «реальные угрозы для жизнедеятельности и здоровья» (СРГ1), «недостаточно развитая среда города» (СРГ2), «перена-

селенность и фоновое шумовое загрязнение» (СРГ3), «загрязнение и деградация городской среды» (СРГ4), «экономические риски» (СРГ5), «многолюдность и временные затраты» (СРГ6). Анкета цифрового города предназначена для диагностики стресс-факторов, объединенных в 4 основные группы: «несовершенство городских цифровых сервисов и приложений» (СЦГ1), «информационные риски» (СЦГ2), «агрессивное поведение и низкая культура взаимодействия субъектов в сети Интернет» (СЦГ3), «эстетическая непривлекательность цифровой городской среды» (СЦГ4).

Респонденту предлагалось оценить каждый стресс-фактор в зависимости от уровня значимости для него (от 0 до 4, где 0 – абсолютно не значимо, а 4 – значимо). Далее вычисляется итоговый балл по каждой группе стресс-факторов реального и виртуального городов как среднее арифметическое значение оценок по этой группе.

Опросник В. И. Моросановой «Стиль саморегуляции поведения – ССПМ 2020» [9]. Опросник предназначен для диагностики уровня развития общей способности к осознанной саморегуляции и ее индивидуальных особенностей, устойчиво проявляющихся в различных жизненных ситуациях в соответствии со шкалами:

- «Планирование целей» (ССПМ1);
- «Моделирование значимых условий достижения целей» (ССПМ2);
- «Программирование действий» (ССПМ3);
- «Оценивание результатов» (ССПМ4);
- «Гибкость» (ССПМ5);
- «Надежность» (ССПМ6);
- «Настойчивость» (ССПМ7);
- «Общий уровень саморегуляции (интегральный)» (ССПМ8).

Респонденту предлагается определить, насколько характерно для него каждое из 28 высказываний опросника.

Методика «Самооценка склонности к экстремально-рискованному поведению» М. Цуккерман [13]. Методика позволяет определить склонность человека к экстремально-рискованному поведению согласно своей оценке по шкалам:

- «Поиск острых ощущений» (ССЭП1);
- «Непереносимость однообразия» (ССЭП2);

- «Поиск новых впечатлений» (ССЭП3);
- «Неадаптивное стремление к трудностям» (ССЭП4).

Респонденту предлагается оценить 40 утверждений, которые касаются разного рода поведенческих ориентаций, связанных с потребностями в риске, новизне и экстремальности.

Тест «Склонность к девиантному поведению» Э. В. Леус [3]. Тест состоит из 75 вопросов и определяет показатели выраженности по шкалам:

- «Социально обусловленное поведение» (СДП1);
- «Делинквентное поведение» (СДП2);
- «Зависимое (аддиктивное) поведение» (СДП3);
- «Агрессивное поведение» (СДП4);
- «Суицидальное (аутоагрессивное) поведение» (СДП5).

В зависимости от набранной по каждой шкале суммы баллов оценивают степень выраженности конкретных видов девиантного поведения.

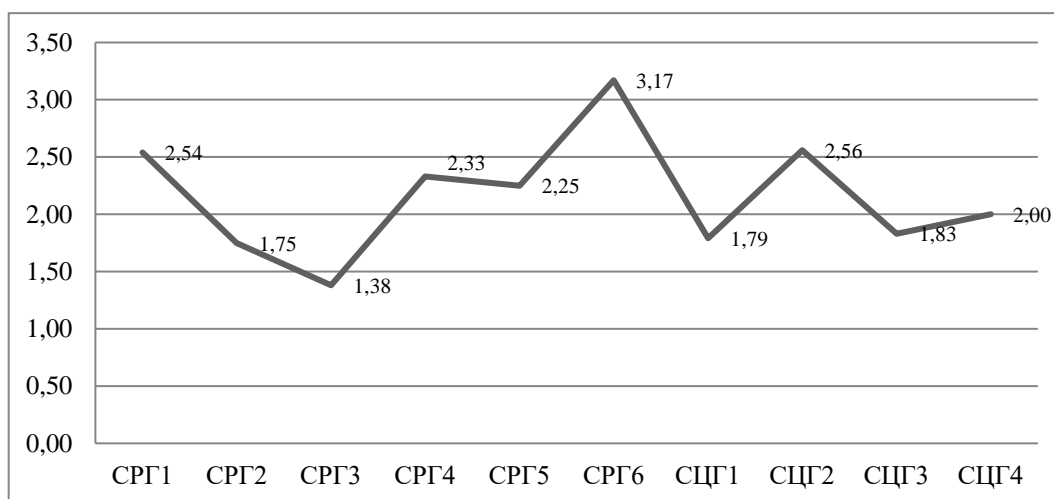
Тест «Склонность к зависимому поведению» В. Д. Менделевич [13]. Данная методика определяет склонность к зависимому поведению по шкалам:

- «Наркозависимость» (СЗП1);
- «Алкогольная зависимость» (СЗП2);
- «Спортивный и музыкальный фанатизм» (СЗП3);
- «Зависимость от компьютерных игр» (СЗП4).

В зависимости от набранной по каждой шкале суммы баллов оценивают степень выраженности конкретных видов зависимого поведения.

Полученные данные были проанализированы с использованием методов математико-статистической обработки: описательной статистики и линейного регрессионного анализа с последовательным исключением предикторов, где стрессоры городской среды и шкалы саморегуляции – независимые переменные (предикторы), а зависимые переменные – различные формы девиантного поведения.

**Результаты.** С помощью описательной статистики было проведено вычисление наиболее и наименее значимых групп стресс-факторов реального города и цифрового города.



**Рис. Значимость стресс-факторов в восприятии молодежи**

**Примечание:** Стресс-факторы реального города: СРГ1 – Реальные угрозы для жизнедеятельности и здоровья; СРГ2 – Недостаточно развитая среда города; СРГ3 – Перенаселенность и фоновое шумовое загрязнение; СРГ4 – Загрязнение и деградация городской среды; СРГ5 – Экономические риски; СРГ6 – Многолюдность и временные затраты. Стресс-факторы цифрового города: СЦГ1 – Несовершенство городских цифровых сервисов и приложений; СЦГ2 – Информационные риски; СЦГ3 – Агрессивное поведение и низкая культура; СЦГ4 – Эстетическая непривлекательность

Исходя из полученных результатов, можно сделать выводы, что наиболее существенной для респондентов группой является группа стресс-факторов реального города «Многолюдность и временные затраты» (медиана по данному пункту равна 3,17 по шкале от 0 до 4 баллов). Этот стресс-фактор взаимосвязан с высокой плотностью численности населения в городе и торопливым ритмом города (очереди, скопления, толпы народа, транспортные заторы, медленный общественный транспорт, необходимость многочисленных пересадок, постоянная спешка). Выходит, что городские жители живут в вынужденном ритме «Давай быстрее! Я убегаю! Опоздаем!», под который городскому жителю приходится подстраиваться вне зависимости от своего типа нервной системы. Отсутствие личной территории за пределами места проживания, т. е. пространства, в котором можно остаться наедине с самим собой, соблюсти приватность [12], вызывает сильнейшее напряжение, что, в свою очередь, приводит к раздражительности и агрессивности.

Стоит отметить, что группа стресс-факторов цифрового города «Информационные риски» и группа стресс-факторов реального города «Реальные угрозы для жизнедеятельности и здоровья» имеют достаточно высокий уровень субъективной значимости для респондентов, медианы практически одинаковые по значению – 2,56 и 2,54 соответственно. Оба эти стресс-фактора так или иначе взаимосвязаны с безопасностью человека, его физическим и психологическим здоровьем. И если с группой реально-

го города более или менее все понятно, то вот группа стресс-факторов цифрового города несет в себе риски, связанные с тем, что информационные технологии проникли не только в процесс рутинных практик взрослого человека, но и в процессы социализации, воспитания и образования, которые сейчас отмечаются высоким уровнем социальной динамики и активации социального поведения личности [10].

Наименее значимой для респондентов группой стресс-факторов является группа реального города «Перенаселенность и фоновое шумовое загрязнение» с показателем медианы 1,38. Она взаимосвязана с такими показателями, как многолюдность общественных мест, ночной шум и шум от транспорта, малое расстояние между зданиями и тесно стоящие постройки, многочисленность приезжих, большое количество строительных площадок в городе. Эта группа стресс-факторов является для молодежи наименее значимой в силу высокого адаптационного потенциала и готовности к изменениям. Эти стресс-факторы являются фоновыми, население привыкает и перестает их замечать, поэтому они могут быть оценены как нейтрально воспринимаемые, но это не говорит о том, что организм и психика человека перестают негативно реагировать на них.

Применение регрессионного анализа позволило получить 13 статистически значимых моделей, демонстрирующих роль субъективной оценки стресс-факторов городской среды с учетом саморегуляции человека в изменчивости показателей девиантных форм поведения.

**Модели взаимосвязей различных видов девиантного поведения, выступающих ответом на стресс-факторы городской среды, а также степень их выраженности при учете уровня саморегуляции**

Параметры модели			Параметры предикторов		
F-критерий, f	Уровень значимости модели, p	Общая объясненная дисперсия, R <sup>2</sup>	Наименование предиктора	Стандартизованный коэффициент регрессии, β	Уровень значимости β, p
1	2	3	4	5	6
<b>ССЭП1</b>					
10,438	< 0,001	20,8%	СРГ1	-0,333	< 0,001
			СРГ2	0,177	0,009
			СЦГ4	0,228	< 0,001
			ССПМ1	-0,139	0,022
			ССПМ3	-0,121	0,045
			ССПМ4	0,186	0,002
<b>ССЭП2</b>					
11,836	< 0,001	11,2%	СРГ1	-0,252	< 0,001
			СРГ2	0,298	< 0,001
			ССПМ5	0,159	0,005
<b>ССЭП3</b>					
7,718	< 0,001	12,1%	СЦГ2	-0,278	< 0,001
			СЦГ4	0,270	< 0,001
			ССПМ1	-0,182	0,004
			ССПМ4	0,130	0,032
			ССПМ5	0,207	< 0,001
<b>ССЭП4</b>					
15,343	< 0,001	17,9%	ССПМ4	0,130	0,021
			ССПМ5	0,212	< 0,001
			ССПМ6	0,230	< 0,001
			ССПМ7	0,148	0,023
<b>СЗП1</b>					
8,606	< 0,001	8,4%	СЦГ3	0,138	0,016
			ССПМ3	-0,180	0,003
			ССПМ4	0,244	< 0,001
<b>СЗП2</b>					
5,811	< 0,001	7,6%	СЦГ3	0,159	0,006
			ССПМ4	0,129	0,027
			ССПМ5	0,136	0,021
			ССПМ6	-0,127	0,029
<b>СЗП3</b>					
11,486	< 0,001	14,1%	СРГ5	0,146	0,013
			СЦГ4	0,158	0,006
			ССПМ5	0,146	0,009
			ССПМ6	-0,207	< 0,001
<b>СЗП4</b>					
9,184	< 0,001	16,5%	СРГ1	-0,200	0,003
			СРГ2	0,183	0,009
			СРГ5	0,161	0,007
			СЦГ4	0,191	0,003
			ССПМ1	-0,207	< 0,001
			ССПМ5	0,126	0,028
<b>СДП1</b>					
8,492	< 0,001	8,3%	СЦГ2	0,141	0,015
			ССПМ6	-0,173	0,003
			ССПМ7	0,148	0,010
<b>СДП2</b>					
8,738	< 0,001	11,1%	СРГ1	-0,151	0,019
			СРГ5	0,177	0,004
			СЦГ4	0,213	< 0,001
			ССПМ6	-0,168	0,004

Продолжение таблицы

1	2	3	4	5	6
<b>СДП3</b>					
8,628	< 0,001	10,9%	СРГ1	-0,234	< 0,001
			СРГ5	0,161	0,010
			СЦГ1	0,188	0,005
			ССПМ6	-0,197	< 0,001
<b>СДП4</b>					
13,201	< 0,001	8,5%	СРГ5	0,216	< 0,001
			СЦГ1	0,137	0,025
<b>СДП5</b>					
19,685	< 0,001	29,7%	СРГ1	-0,182	0,003
			СРГ5	0,253	< 0,001
			СЦГ1	0,204	< 0,001
			ССПМ1	-0,198	< 0,001
			ССПМ6	-0,266	< 0,001
			ССПМ7	-0,160	0,003

Примечание: ССЭП1 – поиск острых ощущений, ССЭП2 – непереносимость однообразия, ССЭП3 – поиск новых впечатлений, ССЭП4 – неадаптивное стремление к трудностям; СЗП1 – шкала склонности к наркозависимости, СЗП2 – шкала склонности к алкогольной зависимости, СЗП3 – шкала склонности к спортивному и музыкальному фанатизму, СЗП4 – шкала склонности к зависимости от компьютерных игр; СДП1 – социально обусловленное поведение, СДП2 – делинквентное поведение, СДП3 – зависимое (аддиктивное) поведение, СДП4 – агрессивное поведение, СДП5 – суицидальное (аутоагрессивное) поведение; ССПМ1 – планирование целей, ССПМ2 – моделирование значимых условий достижения целей, ССПМ3 – программирование действий, ССПМ4 – оценивание результатов, ССПМ5 – гибкость, ССПМ6 – надежность, ССПМ7 – настойчивость.

Последующая интерпретация полученных моделей будет проводиться в иерархическом порядке от наибольшей общей объясненной дисперсии к наименьшей.

1. Модель «СДП5 – суицидальное (аутоагрессивное) поведение» имеет самую высокую общую объясненную дисперсию – 29,7%. Можно сделать вывод, что чем выше уровень саморегуляции (планирование целей, надежность, настойчивость), тем меньше молодые люди склонны проявлять суицидальное (аутоагрессивное) поведение. Также молодые люди меньше проявляют суицидальное поведение при высокой субъективной значимости группы стресс-факторов реального города «Реальные угрозы для жизнедеятельности и здоровья», т. е. принимая важность жизнесохраняющего и здоровьесберегающего поведения. А вот при низкой субъективной оценке стрессогенности групп факторов «Экономические риски» и «Несовершенство городских цифровых сервисов и приложений» риск суицидального поведения среди молодежи повышается.

2. Модель, также имеющая высокую общую объясненную дисперсию – 20,8%, – «ССЭП1 – поиск острых ощущений». Чем выше у молодых людей развиты навыки планирования целей и программирования действий, тем менее характерен для них поиск острых ощущений. А вот высоко развитый навык оценивания результатов и гибкости провоцирует стремление к поиску острых ощущений. Так же как и в предыдущей модели, высокая субъективная оценка стрессогенности фактора «Реальные угрозы

для жизнедеятельности и здоровья» выступает ингибитором в поиске острых ощущений, а толерантность к раздражителям групп факторов «Загрязнение и деградация городской среды» и «Эстетическая непривлекательность» фасилирует стремление к поиску острых ощущений.

3. Модель «ССЭП4 – неадаптивное стремление к трудностям» (17,9% общей объясненной дисперсии) показывает, что чем выше уровень саморегуляции (оценивание результатов, гибкость, надежность, настойчивость), тем чаще молодые люди неадаптивно и самонадеянно стремятся к трудностям, переоценивая свои силы.

4. Модель «СЗП4 – склонность к зависимости от компьютерных игр» имеет общую объясненную дисперсию 16,5%. Чем выше молодые люди оценивают стрессогенность групп факторов реального города «Недостаточно развитая среда города» и «Экономические риски», а также цифрового города «Эстетическая непривлекательность», тем демонстрируют большую склонность к зависимости от компьютерных игр, когда последние выступают формой ухода от реальности, вариантом паллиативного копинга. А вот высокая субъективная значимость для молодых людей группы стресс-факторов «Реальные угрозы для жизнедеятельности и здоровья» связана с более низкой склонностью к зависимости от компьютерных игр. Также стоит отметить, что чем выше уровень гибкости у молодых людей, тем выше склонность к зависимости от компьютерных игр, а высокая развитость навыка планирования целей способствует

более низкой склонности к зависимости от компьютерных игр.

5. Модель «СЗПЗ – склонность к спортивному и музыкальному фанатизму» (14,1% общей объясненной дисперсии). Высокая субъективная значимость стресс-факторов групп «Экономические риски» и «Эстетическая непривлекательность», а также развитая «Надежность» выступают ингибиторами склонности к спортивному и музыкальному фанатизму, а повышенные показатели «Гибкости», наоборот, фасилируют данную девиацию.

6. Модель «ССЭПЗ – поиск новых впечатлений» (12,1% общей объясненной дисперсии). Чем выше развито у молодых людей умение оценивать результаты и гибкость, а также чем выше для них субъективная значимость стресс-факторов цифрового города «Эстетическая непривлекательность», тем больше реализуется стремление к поиску новых ощущений. Обратный эффект наблюдается при субъективной значимости стресс-факторов цифрового города «Информационные риски», а также развитости навыка планирования целей.

7. Модель «ССЭП2 – непереносимость однообразия» (11,2% общей объясненной дисперсии). Высокая гибкость и субъективная значимость стрессогенности фактора «Недостаточно развитая среда города» стимулируют у молодых людей непереносимость однообразия, когда бедная палитра внешних стимулов и индивидуальная готовность к изменениям провоцируют пробу разных вариантов самореализации, в том числе девиантного плана. В этой ситуации сдерживающим фактором является значимость для человека угроз стресс-факторов группы «Реальные угрозы для жизнедеятельности и здоровья» в условиях городской среды.

8. Модель «СДП2 – делинквентное поведение» имеет общую объясненную дисперсию 11,1%. В данной модели субъективная значимость стресс-факторов «Экономические риски» и «Эстетическая непривлекательность» выступают фасилитаторами делинквентного поведения, а высокие оценки стрессогенности фактора «Реальные угрозы для жизнедеятельности и здоровья» и высокая надежность у молодых людей снижают риск делинквентного поведения.

9. Модель «СДПЗ – зависимое поведение» (10,9% общей объясненной дисперсии). Чем выше надежность молодых людей, тем ниже риск зависимого поведения. Также риск зависимого поведения снижается при высокой оценке субъективной значимости стресс-факторов группы «Реальные угрозы для жизнедеятельности и здоровья». А вот при повышении субъективной стрессогенности факторов «Экономические

риски» и «Несовершенство городских цифровых сервисов и приложений» риск зависимого поведения возрастает.

10. Модель «СДП4 – агрессивное поведение» (8,5% общей объясненной дисперсии). Высокий риск агрессивного поведения стимулируется субъективной стрессогенностью факторов «Экономические риски» и «Несовершенство городских цифровых сервисов и приложений», когда неудовлетворенность собственной жизнью, обида на обстоятельства, ощущение бессилия провоцируют перенос агрессии с себя на внешнее окружение и среду.

11. Модель «СЗП1 – склонность к наркозависимости» (8,4% общей объясненной дисперсии). Сдерживающим фактором для формирования склонности к наркозависимости выступает способность молодых людей программировать свои действия. Однако высокий навык оценивания результатов и высокая субъективная оценка стрессогенности фактора цифрового города «Агрессивное поведение и низкая культура» повышают риск развития склонности к наркозависимости.

12. Модель «СДП1 – социально обусловленное поведение» с общей объясненной дисперсией 8,3%. С одной стороны, чем выше надежность у молодых людей, тем ниже социально обусловленное поведение, а с другой – чем выше настойчивость, тем выше социально обусловленное поведение, в том числе готовность к реализации его девиантных форм ради достижения собственных целей, несмотря на обязательства перед другими. Также фасилирует социально обусловленное поведение субъективная значимость стрессогенности фактора «Информационные риски».

13. Модель «СЗП2 – склонность к алкогольной зависимости» имеет самую низкую объясненную дисперсию – 7,6%. Эта модель объясняет, что, с одной стороны, чем выше уровень саморегуляции (оценивание результатов, гибкость) и субъективная значимость стрессогенности фактора цифрового города «Агрессивное поведение и низкая культура», тем выше склонность к алкогольной зависимости. Сдерживающим фактором для данной формы аддиктивного поведения может выступать высокая надежность молодых людей.

**Заключение.** Результаты проведенного исследования позволили сделать вывод о том, что каждая из полученных моделей девиантного поведения имеет свою чувствительность как на стресс-факторы городской среды, так и на компоненты общего уровня саморегуляции. Несмотря на разнообразие стресс-факторов, некоторые группы стрессоров реального и виртуально городов, при



частом воздействии, могут активно выступать в качестве детерминант девиантного поведения молодежи. Так, относительно универсальным ингибитором является фактор «Реальные угрозы для жизнедеятельности и здоровья», который обуславливает выбор более осторожной модели поведения, в том числе предусматривающей максимальное соблюдение правил поведения и безопасного взаимодействия, нормативность и законопослушность. Также сдерживающим фактором для развития девиантного поведения достаточно часто выступает развитая способность к планированию це-

лей, т. е. ориентация на последовательность и рациональность. Однако высокие показатели гибкости и способности к оценке результатов повышают веру молодых людей в собственные силы (иногда приводят к их явному переоцениванию) и провоцируют различные формы девиантного поведения. Также развитию девиантного поведения способствует индивидуальная чувствительность фактору «Экономические риски», где деструкция поведения становится реактивной в силу переживания фрустрации и индивидуальной неудовлетворенности собственными возможностями.

### ЛИТЕРАТУРА

1. Воробьева, И. В. Стресс-факторы городской среды: восприятие молодежи / И. В. Воробьева, О. В. Кружкова. – Текст : непосредственный // Герценовские чтения: психологические исследования в образовании. – 2020. – № 3. – С. 807–813. – <https://doi.org/10.33910/herzenpsyconf-2020-3-88>.
2. Габидулина, С. Э. Психология городской среды / С. Э. Габидулина. – М. : Смысл, 2012. – 152 с. – Текст : непосредственный.
3. Дворянчиков, Н. В. Сборник тестов программно-методического комплекса дифференциальной диагностики поведенческих нарушений несовершеннолетних «Диагност-Эксперт+» : методическое руководство / Н. В. Дворянчиков, В. В. Делибалт, Е. Г. Дозорцева [и др.]. – Москва : ФГБОУ ВО МГППУ, 2017. – 198 с. – Текст : непосредственный.
4. Зимбардо, Ф. Эффект Люцифера. Почему хорошие люди превращаются в злодеев : пер. с англ. / Ф. Зимбардо. – 6-е изд. – М. : Альпина нон-фикшн, 2021. – 768 с. – Текст : непосредственный.
5. Кружкова, О. В. Стресс-факторы современных российских городов: реальное и цифровое пространство / О. В. Кружкова, А. И. Матвеева. – Текст : непосредственный // Психология стресса и совладающего поведения: устойчивость и изменчивость отношений, личности, группы в эпоху неопределенности : материалы VI Междунар. науч. конф. (г. Кострома, 22–24 сентября 2022 г.) / сост. Е. В. Тихомирова, А. Г. Самохвалова ; науч. ред. Т. Л. Крюкова, М. В. Сапоровская, С. А. Хазова. – Кострома : Костром. гос. ун-т, 2022. – С. 30–34.
6. Кулагина, И. Ю. Феномен взрослости: развитие личности и жизненный путь : учебное пособие для вузов / И. Ю. Кулагина, Е. В. Апасова, А. А. Метелина. – М. : Академический Проект, 2018. – 329 с. – Текст : непосредственный.
7. Матвеева, А. И. Репрезентация стресс-факторов мегаполисов в представлении молодежи / А. И. Матвеева, О. В. Кружкова. – Текст : непосредственный // Педагогическое образование в России. – 2021. – № 1. – С. 76–87. – DOI: 10.12345/2079-8717\_2021\_01\_10.
8. Монтгомери, Ч. Счастливый город. Как городское планирование меняет нашу жизнь / Ч. Монтгомери ; пер. с англ. Ю. Константиновой. – М. : Манн, Иванов и Фербер, 2019. – 368 с. – Текст : непосредственный.
9. Моросанова, В. И. Опросник В. И. Моросановой «Стиль саморегуляции поведения – ССПМ 2020» / В. И. Моросанова, Н. Г. Кондратюк. – Текст : непосредственный // Вопросы психологии. – 2020. – № 4.
10. Осипова, А. А. Особенности девиантного поведения молодежи в виртуальной среде / А. А. Осипова, Д. В. Давыденко, Ю. А. Абдулкадир. – Текст : непосредственный // Гуманитарные, социально-экономические и общественные науки. – 2020. – № 6. – DOI: 10.23672/e2885-8389-1364-q.
11. Смолова, Л. В. Психология взаимодействия с окружающей средой (экологическая психология) / Л. В. Смолова. – СПб. : СПбГИИПР, 2010. – 711 с. – Текст : непосредственный.
12. Трухан, Т. В. Городской стресс как предиктор девиантного поведения студенческой молодежи: опыт работы с метафорой / Т. В. Трухан, О. В. Кружкова. – Текст : непосредственный // Образовательные ресурсы и технологии. – 2022. – № 4 (41). – DOI: 10.21777/2500-2112-2022-4-92-100.
13. Шиляева, И. Ф. Диагностика и прогнозирование девиантного поведения в молодежной среде : учебное пособие / И. Ф. Шиляева. – Уфа : Изд-во БГПУ, 2019. – 105 с. – Текст : непосредственный.
14. Akcan, G. The investigation of the mediating role of coping strategies on the relationship between childhood traumas, depression and alcohol use disorder in university students / G. Akcan, E. Öztürk, B. Erdoğan. – Text : immediate // Journal of Substance Abuse Treatment. – 2021. – Vol. 123. – DOI: 10.1016/j.jsat.2021.108305.
15. Baiseitova, Z. Diagnosis of Readiness of the Future Teachers to Work with Students of Deviant Behavior / Z. Baiseitova, N. Amangeldinova, G. B. Ahatayeva. – Text : immediate // Procedia – Social and Behavioral Sciences. – 2015. – Vol. 190. – DOI: 10.1016/j.sbspro.2015.04.933.
16. Bos, F. A rejuvenated approach to urban development and inequality: Young people's perceptions and experiences in Rio de Janeiro / F. Bos, R. Jaffe. – Text : immediate // Habitat International. – 2015. – Vol. 48. – DOI: 10.1016/j.habitatint.2015.03.014.
17. Mumford, L. The Culture of Cities / L. Mumford. – San Diego ; New York : A. Harvest/H B J Book Harcourt Brace Jovanovich, 1970. – 632 p. – Text : immediate.
18. Murray, A. An Evaluation of Dual Systems Theories of Adolescent Delinquency in a Normative Longitudinal Cohort Study of Youth / A. Murray, X. Zhu, J. Mirman et al. – Text : immediate // Journal of Youth and Adolescence. – 2021. – DOI: 10.1007/s10964-021-01433-z.

19. Pykett, J. Urban precarity and youth mental health: An interpretive scoping review of emerging approaches / J. Pykett, N. Campbell, S. Fenton et al. – Text : immediate // *Social Science & Medicine*. – 2023. – Vol. 320. – DOI: 10.1016/j.socscimed.2022.115619.
20. Sénécal, G. Urban environment: mapping a concept / G. Sénécal. – Text : immediate // *Environment Urban / Urban Environment*. – 2007. – Vol. 1. – P. 1–3.
21. Teixeira, S. Beyond Broken Windows: Youth Perspectives on Housing Abandonment and its Impact on Individual and Community Well-Being / S. Teixeira. – Text : immediate // *Child Indicators Research*. – 2016. – Vol. 9. – DOI: 10.1007/s12187-015-9327-1.
22. Wachs, S. Online correlates of cyberhate involvement among young people from ten European countries: An application of the Routine Activity and Problem Behavior Theory / S. Wachs, A. Mazzone, T. Milosevic et al. – Text : immediate // *Computers in Human Behavior*. – 2021. – Vol. 123. – DOI: 10.1016/j.chb.2021.106872.
23. Wang, S. Do the male with type D personality have Mental symptoms? Evidence from coping tendency of Chinese college students / S. Wang, L. Zhao, X. Jia et al. – Text : immediate // *Personality and Individual Differences*. – 2021. – Vol. 177. – DOI: 10.1016/j.paid.2021.110811.

## REFERENCES

1. Vorobyeva, I. V., Kruzhkova, O. V. (2020). Stress-factory gorodskoi sredy: vospriyatie molodezhi [Urban Stress Factors: Perceptions of Youth]. In *Gertsenovskie chteniya: psikhologicheskie issledovaniya v obrazovanii*. No. 3, pp. 807–813. <https://doi.org/10.33910/herzenpsyconf-2020-3-88>.
2. Gabidulina, S. E. (2012). *Psikhologiya gorodskoi sredy* [Psychology of the Urban Environment]. Moscow, Smysl. 152 p.
3. Dvoryanchikov, N. V., Delibalt, V. V., Dozortseva, E. G. et al. (2017). *Sbornik testov programmno-metodicheskogo kompleksa differentsial'noi diagnostiki povedencheskikh narushenii nesovershennoletnikh «Diagnost-Ekspert+»* [Collection of Tests of the Software and Methodological Complex for the Differential Diagnosis of Behavioral Disorders in Minors “Diagnost-Expert +”]. Moscow, FGBOU VO MGPPU. 198 p.
4. Zimbardo, F. (2021). *Effekt Lyutsifera. Pochemu khoroshie lyudi prevrashchayutsya v zlodeev* [Lucifer Effect. Why Good People Turn into Villains]. 6th edition. Moscow, Al'pina non-fikshtn. 768 p.
5. Kruzhkova, O. V., Matveeva, A. I. (2022). Stress-factory sovremennykh rossiiskikh gorodov: real'noe i tsifrovoye prostranstvo [Stress Factors of Modern Russian Cities: Real and Digital Space]. In Kryukova, T. L., Sapozhnikova, M. V., Khazova, S. A. (Eds.). *Psikhologiya stressa i sovladayushchego povedeniya: ustoychivost' i izmenchivost' otnoshenii, lichnosti, gruppy v epokhu neopredelen-nosti: materialy VI Mezhdunar. nauch. konf. (g. Kostroma, 22–24 sentyabrya 2022 g.)*. Kostroma, Kostromskoi gosudarstvennyi universitet, pp. 30–34.
6. Kulagina, I. Yu., Apasova, E. V., Metelina, A. A. (2018). *Fenomen vzroslosti: razvitie lichnosti i zhiznenni put'* [The Phenomenon of Adulthood: Personal Development and Life Path]. Moscow, Akademicheskii Proekt. 329 p.
7. Matveeva, A. I., Kruzhkova, O. V. (2021). Rezentatsiya stress-faktorov megapolisov v predstavlenii molodezhi [Representation of the Stress Factors of Megacities in the Minds of Young People]. In *Pedagogicheskoe obrazovanie v Rossii*. No. 1, pp. 76–87. DOI: 10.12345/2079-8717\_2021\_01\_10.
8. Montgomeri, Ch. (2019). *Schastlivyi gorod. Kak gorodskoe planirovanie menyaet nashu zhizn'* [Happy City. How Urban Planning is Changing Our Lives]. Moscow, Mann, Ivanov i Ferber. 368 p.
9. Morosanova, V. I., Kondratyuk, N. G. (202). Oprosnik V. I. Morosanovoi «Stil' samoregulyatsii povedeniya – SSPM 2020» [Questionnaire by V. I. Morosanovoi “Style of Self-Regulation of Behavior – SSPM 2020”]. In *Voprosy psikhologii*. No. 4.
10. Osipova, A. A., Davydenko, D. V., Abdulkadir, Yu. A. (2020). Osobennosti deviantnogo povedeniya molodezhi v virtual'noi srede [Features of Deviant Behavior of Young People in a Virtual Environment]. In *Gumantarnye, sotsial'no-ekonomicheskie i obshchestvennye nauki*. No. 6. DOI: 10.23672/e2885-8389-1364-q.
11. Smolova, L. V. (2010). *Psikhologiya vzaimodeistviya s okruzhayushchei sredoi (ekologicheskaya psikhologiya)* [Psychology of Interaction with the Environment (Environmental Psychology)]. Saint Petersburg, SPbGIPSR. 711 p.
12. Trukhan, T. V., Kruzhkova, O. V. (2022). Gorodskoi stress kak prediktor deviantnogo povedeniya studentcheskoi molodezhi: opyt raboty s metaforoi [Urban Stress as a Predictor of Student Deviant Behavior: An Experience with Metaphor]. In *Obrazovatel'nye resursy i tekhnologii*. No. 4 (41). DOI: 10.21777/2500-2112-2022-4-92-100.
13. Shilyaeva, I. F. (2019). *Diagnostika i prognozirovaniye deviantnogo povedeniya v molodezhnoi srede* [Diagnosis and Prediction of Deviant Behavior among Young People]. Ufa, Izdatel'stvo BGPU. 105 p.
14. Akcan, G., Öztürk, E., Erdoğan, B. (2021). The Investigation of the Mediating Role of Coping Strategies on the Relationship between Childhood Traumas, Depression and Alcohol Use Disorder in University Students. In *Journal of Substance Abuse Treatment*. Vol. 123. DOI: 10.1016/j.jsat.2021.108305.
15. Baiseitova, Z., Amangeldinova, N., Ahatayeva, G. B. (2015). Diagnosis of Readiness of the Future Teachers to Work with Students of Deviant Behavior. In *Procedia – Social and Behavioral Sciences*. Vol. 190. DOI: 10.1016/j.sbspro.2015.04.933.
16. Bos, F., Jaffe, R. (2015). A Rejuvenated Approach to Urban Development and Inequality: Young People's Perceptions and Experiences in Rio de Janeiro. In *Habitat International*. Vol. 48. DOI: 10.1016/j.habitatint.2015.03.014.
17. Mumford, L. (1970). *The Culture of Cities*. San Diego, New York, A. Harvest/H B J Book Harcourt Brace Jovanovich. 632 p.
18. Murray, A., Zhu, X., Mirman, J. et al. (2021). An Evaluation of Dual Systems Theories of Adolescent Delinquency in a Normative Longitudinal Cohort Study of Youth. In *Journal of Youth and Adolescence*. DOI: 10.1007/s10964-021-01433-z.

19. Pykett, J., Campbell, N., Fenton, S. et al. (2023). Urban Precarity and Youth Mental Health: An Interpretive Scoping Review of Emerging Approaches. In *Social Science & Medicine*. Vol. 320. DOI: 10.1016/j.socscimed.2022.115619.
20. Sénécal, G. (2007). Urban Environment: Mapping a Concept. In *Environment Urban / Urban Environment*. Vol. 1, pp. 1–3.
21. Teixeira, S. (2016). Beyond Broken Windows: Youth Perspectives on Housing Abandonment and its Impact on Individual and Community Well-Being. In *Child Indicators Research*. Vol. 9. DOI: 10.1007/s12187-015-9327-1.
22. Wachs, S., Mazzone, A., Milosevic, T. et al. (2021). Online Correlates of Cyberhate Involvement among Young People from Ten European Countries: An Application of the Routine Activity and Problem Behavior Theory. In *Computers in Human Behavior*. Vol. 123. DOI: 10.1016/j.chb.2021.106872.
23. Wang, S., Zhao, L., Jia, X. et al. (2021). Do the Male with Type D Personality Have Mental Symptoms? Evidence from Coping Tendency of Chinese College Students. In *Personality and Individual Differences*. Vol. 177. DOI: 10.1016/j.paid.2021.110811.